



**BANQUE FÉDÉRATIVE DU CRÉDIT MUTUEL**  
Société anonyme au capital social de 1 302 192 250 euros  
Siège social : 34, rue du Wacken – 67002 Strasbourg  
355 801 929 R.C.S. Strasbourg

## PROSPECTUS

Mis à la disposition du public à l'occasion de  
l'émission et de l'admission sur Euronext Paris S.A. de

**EMPRUNT OBLIGATAIRE 4,10 % Mars 2011/ Mars 2016**  
**d'un montant nominal de 200.000.000 euros**  
**susceptible d'être porté à un montant maximum**  
**de 250 000 000 d'euros**  
Code ISIN FR0011018563

Le taux de rendement actuariel de cette émission est égal à 4,10 %  
ce qui représente un écart de taux de 1,24 % par rapport au taux de rendement sans frais des emprunts  
d'État de durée équivalente 2,86 %<sup>1</sup> constaté au moment de la fixation des conditions d'émission.

VISA  
AMF

VISA DE L'AUTORITÉ DES MARCHÉS FINANCIERS

En application des articles L. 412-1 et L. 621-8 du code monétaire et financier et de son règlement général, notamment de ses articles 211-1 à 216-1, l'Autorité des marchés financiers a apposé le visa N°11- 064 en date du 7 mars 2011 sur le présent prospectus. Ce prospectus a été établi par l'émetteur et engage la responsabilité de ses signataires.

Le visa, conformément aux dispositions de l'article L.621-8-1-I du code monétaire et financier, a été attribué après que l'AMF a vérifié "si le document est complet et compréhensible, et si les informations qu'il contient sont cohérentes". Il n'implique ni approbation de l'opportunité de l'opération, ni authentification des éléments comptables et financiers présentés.

**Le présent prospectus constitue un prospectus ("Prospectus") au sens de l'article 5.3 de la Directive 2003/71/CE du Parlement Européen et du Conseil du 4 novembre 2003 concernant le prospectus à publier en cas d'offre au public de valeurs mobilières ou en vue de l'admission de valeurs mobilières à la négociation et modifiant la Directive 2001/34/CE (la "Directive Prospectus").**

Ce Prospectus est composé :

- du Document de Référence déposé auprès de l'Autorité des marchés financiers le 29 avril 2010 sous le N° D.10-0356,
- de l'actualisation du Document de Référence déposée auprès de l'Autorité des marchés financiers le 17 décembre 2010 sous le N° D.10-0356-A01, et
- du présent Prospectus.

Des exemplaires de ce Prospectus sont disponibles, sans frais, auprès de l'Émetteur. Il est également disponible sur le site de l'Émetteur: <http://www.bfcm.creditmutuel.fr> et sur le site internet de l'Autorité des marchés financiers: [www.amf-france.org](http://www.amf-france.org)

<sup>1</sup> Taux constaté le 7 mars 2011 aux environs de 10h40.

# *Sommaire*

RÉSUMÉ DU PROSPECTUS	3
FACTEURS DE RISQUE	11
CHAPITRE I RESPONSABLE DU PROSPECTUS ET RESPONSABLES DU CONTRÔLE DES COMPTES	15
CHAPITRE II ÉMISSION DE VALEURS MOBILIÈRES REPRÉSENTATIVES DE CRÉANCES	16
CHAPITRE III RENSEIGNEMENTS DE CARACTÈRE GÉNÉRAL CONCERNANT L'ÉMETTEUR ET SON CAPITAL ET ÉVOLUTION RÉCENTE DE L'ÉMETTEUR.	26
CHAPITRE IV RENSEIGNEMENTS CONCERNANT L'ACTIVITÉ DE L'ÉMETTEUR	26
CHAPITRE V PATRIMOINE, SITUATION FINANCIÈRE ET RÉSULTATS	26
CHAPITRE VI ORGANES D'ADMINISTRATION, DE DIRECTION ET DE SURVEILLANCE.	26
CHAPITRE VII DÉVELOPPEMENTS RÉCENTS	26
ANNEXE V (RGT 2004-809) INFORMATIONS A INCLURE AU MINIMUM DANS LA NOTE RELATIVE AUX VALEURS MOBILIERES LORSQU'IL S'AGIT DE TITRES D'EMPRUNT AYANT UNE VALEUR INFERIEURE A 50.000 EUROS.	31

## Résumé du Prospectus

### EMPRUNT OBLIGATAIRE

4,10 %

Mars 2011/Mars 2016

d'un montant nominal de 200.000.000 euros

susceptible d'être porté à un montant nominal maximum de 250.000.000 euros

Visa n° 11 - 064 en date du 7 mars 2011 de l'AMF

#### *Avertissement au lecteur*

*Ce résumé doit être lu comme une introduction au Prospectus. Toute décision d'investir dans les instruments financiers qui font l'objet de l'opération doit être fondée sur un examen exhaustif du Prospectus. Les personnes qui ont présenté le résumé, y compris le cas échéant sa traduction, n'engagent leur responsabilité civile que si le contenu du résumé est trompeur, inexact ou contradictoire par rapport aux autres parties du Prospectus.*

*Lorsqu'une action concernant l'information contenue dans le Prospectus est intentée devant un tribunal, l'investisseur plaignant peut, selon la législation nationale des États membres de la Communauté européenne ou parties à l'accord sur l'Espace économique, avoir à supporter les frais de traduction du Prospectus avant le début de la procédure judiciaire*

Le présent Prospectus peut être obtenu sur simple demande  
à la Banque Fédérative du Crédit Mutuel  
34, rue du Wacken – 67000 Strasbourg Téléphone : 03.88.14.88.14

## A CONTENU ET MODALITÉS DE L'OPÉRATION

### **1 Montant de l'émission**

Le présent emprunt 4,10 % Mars 2011/Mars 2016 d'un montant nominal de 200.000.000 euros représenté par 2 000 000 Obligations d'une valeur nominale de 100 euros, susceptible d'être porté à un montant maximum de 250.000.000 euros représenté par 2 500 000 Obligations d'un nominal de 100 euros chacune.

Le montant définitif de l'emprunt fera l'objet d'un communiqué aux médias et d'une publication sur le site de l'Emetteur <http://www.bfcm.creditmutuel.fr> en date du 18 mars 2011.

### **2 Caractéristiques des titres émis**

#### **2.1 Prix d'émission :**

Les titres émis sont des titres de créances non complexes. 100% soit 100 euros par Obligation payable en une seule fois à la date de règlement.

#### **2.2 Période de souscription**

La souscription est ouverte du 8 mars 2011 au 19 mars 2011 et pourra être close sans préavis.

#### **2.3 Date d'entrée en jouissance des Obligations :**

23 mars 2011

#### **2.4 Date de règlement :**

23 mars 2011

#### **2.5 Intérêts :**

Les Obligations porteront un intérêt annuel de 4,10 % du nominal, soit 4,10 euros par Obligation payable en une seule fois le 23 mars de chaque année ou le Jour Ouvré suivant si ce jour n'est pas un Jour Ouvré et pour la première fois le 23 mars 2012, soit un taux de rendement actuariel de 4,10 %.

« Jour Ouvré » désigne tout jour où le Système TARGET, ou tout système qui lui succèderait, fonctionne.

**2.6 Amortissement – Remboursement :**

L'Émetteur s'interdit de procéder, pendant toute la durée de l'emprunt, à l'amortissement anticipé des Obligations, sauf par des rachats en bourse ou par des offres publiques d'achat et d'échange, ces opérations étant sans incidence sur le calendrier normal de l'amortissement des Obligations restant en circulation.

**2.7 Durée de l'émission :**

Les Obligations seront amorties en totalité le 23 mars 2016 par remboursement au pair ou, si ce jour n'est pas un Jour Ouvré, il sera repoussé au Jour Ouvré suivant.

**2.8 Rang de créance :**

5 ans

Les Obligations et les intérêts sont des engagements directs, généraux, inconditionnels et non subordonnés de l'Émetteur, venant au même rang entre eux et au même rang que toutes les autres dettes et garanties chirographaires, présentes ou futures de l'Émetteur.

**Maintien de l'emprunt à son rang**

L'Émetteur s'engage, jusqu'au remboursement effectif de la totalité des présentes Obligations, à n'instituer en faveur d'autres Obligations qu'il pourrait émettre ultérieurement, aucune priorité quant à leur rang de remboursement en cas de liquidation, sans consentir les mêmes droits aux Obligations.

**2.9 Garant ou garantie donnée :**

Cet engagement se rapporte exclusivement aux émissions d'Obligations et n'affecte en rien la liberté de l'Émetteur de disposer de la propriété de ses biens ou de conférer toute sûreté sur lesdits biens en toutes autres circonstances.

Cette émission ne bénéficie d'aucune garantie.

**2.10 Notation :**

Cette émission n'a pas fait l'objet d'une demande de notation.

**2.11 Mode de représentation des porteurs des Obligations :**

*Représentant titulaire de la Masse des porteurs d'obligations :*

- Monsieur Bernard MEYER, demeurant 13 rue des Pommiers – 67560 Rosheim

*Représentant suppléant de la Masse des porteurs d'obligations :*

- Monsieur François WAGNER, demeurant 89 avenue du Général de Gaulle – 67201 Eckbolsheim

**2.12 Liste des établissements chargés du service financier**

La centralisation du service financier des Obligations (paiement des intérêts échus, remboursement des Obligations amorties) sera assuré par CM-CIC Securities (CM-CIC Émetteur - affilié Euroclear France n° 25) qui tient par ailleurs à la disposition de toute personne qui en ferait la demande la liste des établissements qui assurent ce service.

**2.13 Droit applicable et tribunaux compétents en cas de litige :**

Droit français

les Tribunaux compétents en cas de litige sont ceux du siège social lorsque l'Émetteur est défendeur et sont désignés en fonction de la nature des litiges sauf disposition contraire du Nouveau Code de Procédure Civile.

## B ORGANISATION ET ACTIVITÉ DE L'ÉMETTEUR

### 1.1 Informations de base concernant l'Émetteur et ses États Financiers

#### Informations financières sélectionnées

#### A) Comptes au 31 décembre 2009

Les états financiers consolidés de la Banque Fédérative du Crédit Mutuel au 31 décembre 2009 sont présentés intégralement dans le Document de Référence (pages 91 – 166), déposé auprès de l'Autorité des marchés financiers sous le N° D.10-0356. Le rapport financier semestriel au 30 juin 2009 se trouve dans de l'actualisation du Document de Référence déposée auprès de l'Autorité des marchés financiers le 17 décembre 2010 sous le N° D.10-0356-A01.

ETATS FINANCIERS		
ACTIF DU BILAN - IFRS en millions d'euros	31 déc 2009	31 déc 2008
Caisses, Banques centrales	8 054	13 487
Actifs financiers à la juste valeur par résultat	51 628	56 184
Instrument dérivés de couverture	1 710	4 514
Actifs financiers disponibles à la vente	67 448	64 466
Prêts et créances sur les établissements de crédit	105 547	104 743
Prêts et créances sur la clientèle	152 072	147 689
Ecart de réévaluation des portefeuilles couverts en taux	522	462
Actifs financiers détenus jusqu'à l'échéance	7 672	8 228
Actifs d'impôts courants	676	709
Actifs d'impôts différés	1 128	1 457
Comptes de régularisation et actifs divers	15 543	15 117
Participation aux bénéfices différée	0	1 154
Participations dans les entreprises mises en équivalence	615	440
Immeubles de placement	1 059	880
Immobilisations corporelles	1 955	1 748
Immobilisations incorporelles	896	482
Ecart d'acquisition	3 990	3 462
<b>Total de l'actif</b>	<b>420 516</b>	<b>425 223</b>
<b>PASSIF DU BILAN - IFRS en millions d'euros</b>	<b>31 déc 2009</b>	<b>31 déc 2008</b>
Banques centrales	1 265	2 319

Passifs financiers à la juste valeur par résultat	47 839	47 112
Instruments dérivés de couverture	4 755	7 878
Dettes envers les établissements de crédit	91 481	101 220
Dettes envers la clientèle	105 649	88 306
Dettes représentées par un titre	86 969	100 639
Ecart de réévaluation des portefeuilles couverts en taux	- 1 777	-1 375
Passifs d'impôts courants	268	182
Passifs d'impôts différés	988	772
Comptes de régularisation et passifs divers	10 892	13 178
Provisions techniques des contrats d'assurance	51 004	45 834
Provisions	1 074	815
Dettes subordonnées	7 819	8 791
Capitaux propres totaux	12 290	9 553
Capitaux propres - Part du groupe	9 409	7 360
Capital et réserves liées	1 880	1 880
Réserves consolidées	6 774	6 853
Gains ou pertes comptabilisés directement en capitaux propres	- 53	-1 131
Résultat de l'exercice	808	29
Intérêts minoritaires	2 881	1 922
Total du passif	420 516	425 223

COMPTE DE RESULTAT - IFRS en millions d'euros	31 déc 2009	31 déc 2008
Intérêts et produits assimilés	16 289	18 980
Intérêts et charges assimilées	-11 787	-17 421
Commissions (produits)	2 965	2 292
Commissions (charges)	-850	-802
Gains nets sur instruments financiers à la juste valeur par résultat	448	371
Gains ou pertes nets sur actifs financiers disponibles à la vente	-37	-254
Produits des autres activités	9 740	5 513
Charges des autres activités	-8 860	-4 478
Produit net bancaire IFRS	7 908	3 901
Charges générales d'exploitation	-4 211	-2 996
Dotations et Reprises sur amortissements et provisions des immobilisations corporelles et incorporelles	-237	-158
Résultat brut d'exploitation IFRS	3 461	746
Coût du risque	- 1 892	- 1 016
Résultat d'exploitation IFRS	1 569	-270

QP dans le résultat net des entreprises MEE	55	96
Gains ou pertes sur autres actifs	3	8
Variations de valeur des écarts d'acquisition	-124	0
Résultat avant impôts IFRS	1 504	-167
Impôts sur les bénéfices	-475	304
Résultat net	1 029	138
Intérêts minoritaires	221	109
Résultat net (part du Groupe)	808	29

Etat du résultat net et des gains et pertes comptabilisés directement en capitaux propres En millions d'euros	31 déc 2009	31 déc 2008
Résultat net	1 029	138
Ecart de conversion	-23	15
Réévaluation des actifs financiers disponibles à la vente	1 263	-1 798
Réévaluation des instruments financiers dérivés de couverture	-31	-10
Réévaluation des immobilisations	0	0
Quote-part des gains ou pertes latents ou différés sur les entreprises MEE	6	-27
Total des gains et pertes comptabilisées directement en capitaux propres	1 214	- 1 820
Résultat net et gains et pertes comptabilisés directement en capitaux propres	2 243	- 1 682
Dont part du Groupe	1 886	- 1 607
Dont part des intérêts minoritaires	357	- 75

Les rubriques relatives aux gains et pertes comptabilisés directement en capitaux propres sont présentées pour leur montant net d'impôt.

## B Information financière au 30 Juin 2010

Les informations financières présentées ci-après sont extraites de l'Actualisation du Document de Référence déposée auprès de l'Autorité des Marchés Financiers le 17 décembre 2010 sous le N° D.10-0356-A01.

<b>Bilan actif - IFRS</b>			
En millions	30.06.2010	31.12.2009	Notes
Caisse, Banques centrales	4 563	8 054	4a
Actifs financiers à la juste valeur par résultat	49 580	51 628	5a
Instruments dérivés de couverture	531	1 710	6a
Actifs financiers disponibles à la vente	67 900	67 448	7
Prêts et créances sur les établissements de crédits	119 463	105 547	4a
Prêts et créances sur la clientèle	156 433	152 072	8a
Ecart de réévaluation des portefeuilles couverts en taux	725	522	6b
Actifs financiers détenus jusqu'à l'échéance	9 628	7 672	9
Actifs d'impôts courants	637	676	13a
Actifs d'impôts différés	1 260	1 128	13b
Comptes de régularisation et actifs divers	17 235	15 543	14a
Participation aux bénéfices différée	0	0	
Participations dans les entreprises mises en équivalence	636	615	15
Immeubles de placement	675	1 059	16
Immobilisations corporelles	1 933	1 955	17a
Immobilisations incorporelles	905	896	17b
Ecarts d'acquisition	3 995	3 990	18
<b>Total de l'actif</b>	<b>436 099</b>	<b>420 516</b>	

<b>Bilan passif - IFRS</b>			
En millions	30.06.2010	31.12.2009	Notes
Banques centrales	569	1 265	4b
Passifs financiers à la juste valeur par résultat	40 649	47 839	5b
Instruments dérivés de couverture	4 136	4 755	6a
Dettes envers les établissements de crédit	104 361	91 481	4b
Dettes envers la clientèle	109 952	105 649	8b
Dettes représentées par un titre	91 141	86 969	19
Ecart de réévaluation des portefeuilles couverts en taux	-2 787	-1 777	6b
Passifs d'impôts courants	381	268	13a
Passifs d'impôts différés	996	988	13b
Compte de régularisation et passifs divers	11 335	10 892	14b
Provisions techniques des contrats d'assurance	53 774	51 004	20
Provisions	1 242	1 074	21
Dettes subordonnées	7 655	7 819	22
Capitaux propres totaux	12 695	12 290	
Capitaux propres part du Groupe	9 749	9 409	
Capital et réserves liées	1 880	1 880	23a
Réserves consolidées	7 480	6 774	23a
Gains et pertes comptabilisés directement en capitaux propres	-291	-53	23c
Résultat de l'exercice	680	808	
Participations ne donnant pas le contrôle*	2 945	2 881	
<b>Total du passif</b>	<b>436 099</b>	<b>420 516</b>	

*\*Anciennement "Intérêts minoritaires"*

## 1.2 Informations générales concernant l'Émetteur

La Banque Fédérative du Crédit Mutuel (BFCM) est une Société Anonyme à Conseil d'Administration. Elle est régie par les dispositions du Code de commerce sur les sociétés anonymes et les lois applicables aux établissements de crédit français, codifiés pour l'essentiel dans le Code monétaire et financier.

Siège social : 34, rue du Wacken – 67000 STRASBOURG.

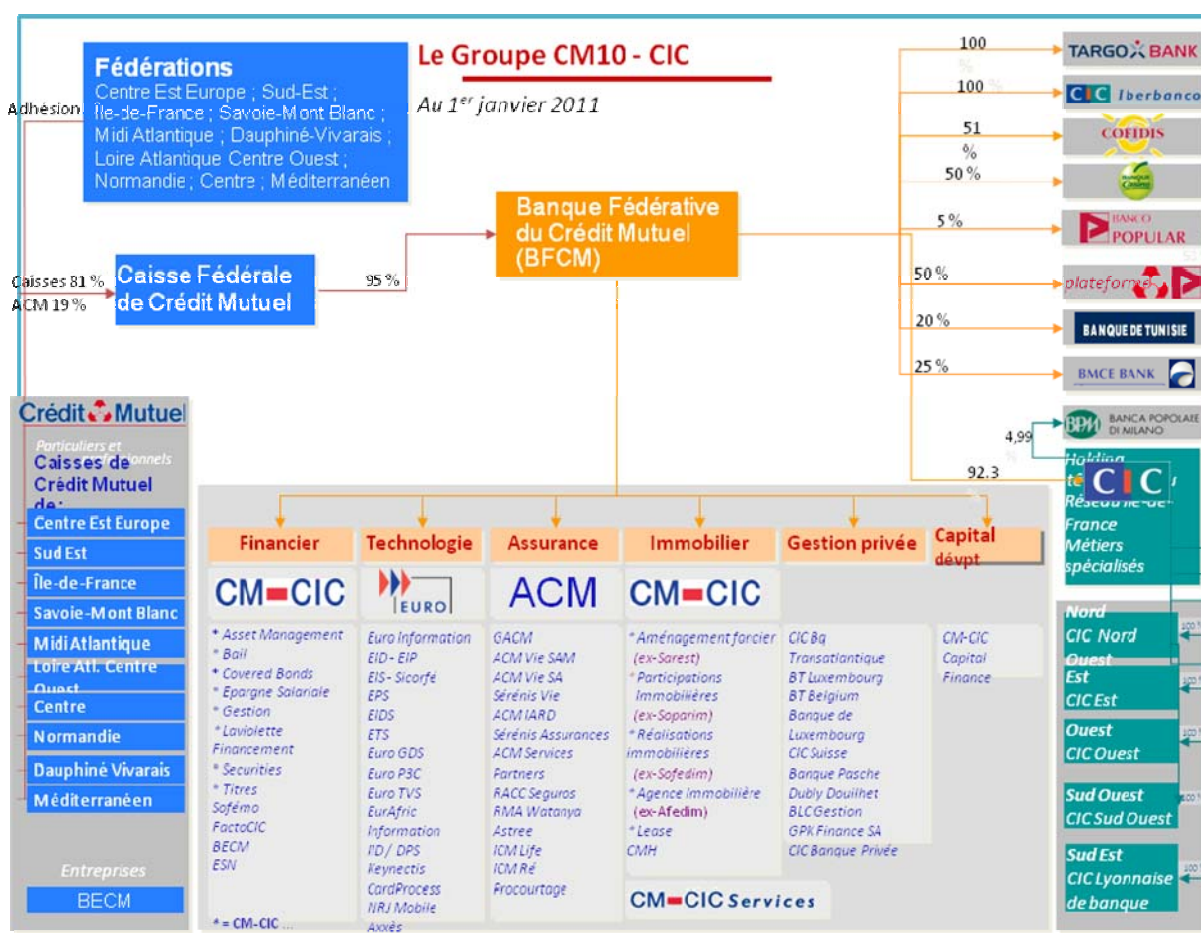


Capital social : le capital social s'élève à la somme de €1 302 192 250,00 ; il est divisé en 26 043 845 actions de €50,- chacune, toutes de même catégorie.

La Caisse Fédérale de Crédit Mutuel détient 94,56% du capital de la BFCM, le solde du capital est principalement détenu par les Caisses Fédérales des fédérations de Normandie, Loire Atlantique et Centre Ouest, Anjou, Midi Atlantique, Laval, Centre, Sud-Est, Ile de France, Savoie Mont Blanc et par les Caisse locales de Crédit Mutuel adhérentes aux trois dernières fédérations précitées ainsi que celles de Centre Est Europe.

Depuis le 1er janvier 2011 CM5-CIC a changé de dimension en devenant CM10-CIC. Les nouvelles fédérations adhérentes sont : la Caisse Fédérale de Crédit Mutuel de Loire-Atlantique et du Centre-Ouest, de la Caisse Fédérale de Crédit Mutuel de Normandie, de la Caisse Fédérale de Crédit Mutuel du Centre et de la Caisse Interfédérale du Crédit Mutuel Sud Europe Méditerranée.

La Banque Fédérative du Crédit Mutuel appartient au Groupe CM10-CIC, dont l'organigramme général est le suivant :



### Missions de la Banque Fédérative du Crédit Mutuel

L'ensemble « Fédérations - Caisses locales- CFCMCEE » constitue le cœur mutualiste du groupe qui contrôle la Banque Fédérative du Crédit Mutuel, cette dernière organise son activité autour des pôles suivants:

- Intervenante unique du Groupe CMCEE - CIC sur les marchés de capitaux, elle gère la trésorerie des Caisses locales confiée par la CFCMCEE et fournit les refinancements nécessaires. D'autres Groupes de Crédit Mutuel lui confient également leurs opérations de trésorerie. Cette mission s'étend à certaines des

filiales du Groupe. La salle des marchés de la BFCM est notamment spécialisée dans les produits de taux, de change et de dérivés sur les marchés de gré à gré. A ce titre, la BFCM a également la charge de procurer au Groupe les ressources longues qui lui sont nécessaires.

- Dans le prolongement de ce rôle de centrale financière, la BFCM gère également les équilibres "actif-passif" du Groupe par le suivi et la couverture sur les marchés des risques de taux et de change, tout en garantissant la liquidité des entités du Groupe.
- La BFCM assure les relations financières avec les grandes entreprises et collectivités. Partenaire des plus grands groupes français, son intervention touche tant les opérations de traitement des flux financiers de ses clients que les activités de crédit, ainsi que le montage d'opérations d'ingénierie financière.
- Enfin, la BFCM a un rôle de holding, en regroupant et en développant l'ensemble des participations du Groupe. Les sociétés financières y tiennent une place prépondérante, avec notamment le sous-groupe composé du Crédit Industriel et Commercial (CIC) et de ses banques régionales, la Banque de l'Économie du Commerce et de la Monétique (BECM) et diverses sociétés de crédit-bail et de location. Les activités d'assurance sont regroupées autour d'un sous-holding contrôlé par la Banque Fédérative (Groupe des Assurances du Crédit Mutuel), qui détient lui-même principalement les sociétés ACM IARD S.A., ACM Vie S.A., ACM Vie S.A.M, Assurances du Sud S.A., SERENIS Vie, ICM Life, ICM Ré, S.A. Partners Assurances, Procourtage, ACM Services S.A., Euro Protection Services.

Outre ces missions spécifiques, la BFCM exerce en tant que banque, tant en France qu'à l'étranger, les compétences conférées aux banques par le Code monétaire et financier.

## 2 Direction Générale – Conseil d'administration

La BFCM est dirigée par un Conseil d'Administration composé de seize membres qui a également nommé quatre censeurs.

Le Conseil d'Administration a opté pour le régime moniste d'exercice de la direction générale. M. Michel LUCAS, Président Directeur-Général de la Banque Fédérative du Crédit Mutuel.

A la date de ce document, la composition du Conseil d'Administration est la suivante :

Michel LUCAS	Président – Directeur Général
Jacques HUMBERT	Vice-Président du Conseil d'Administration
Marie-Paule BLAISE	Membre du Conseil d'Administration
Jean-Louis BOISSON	Membre du Conseil d'Administration
Gérard BONTOUX	Membre du Conseil d'Administration
Maurice CORGINI	Membre du Conseil d'Administration
Gérard CORMORECHE	Membre du Conseil d'Administration
Roger DANGUEL	Membre du Conseil d'Administration
Jean-Louis GIRODOT	Membre du Conseil d'Administration
Robert LAVAL	Membre du Conseil d'Administration
Jean-Paul MARTIN	Membre du Conseil d'Administration
Pierre NEU	Membre du Conseil d'Administration
Gérard OLIGER	Membre du Conseil d'Administration
Albert PECCOUX	Membre du Conseil d'Administration
CF CM MAINE ANJOU BASSE NORMANDIE représentée par M. Jean-Pierre SCHNEIDER	Membre du Conseil d'Administration
Alain TETEDOIE	Membre du Conseil d'Administration

## C RÉSUMÉ DES FACTEURS DE RISQUE

Certains facteurs peuvent affecter l'aptitude de l'Émetteur à respecter ses engagements relatifs aux Obligations.

Ces facteurs sont repris ci-dessous sous la dénomination "**Facteurs de risque**" et précisent (i) certains facteurs pouvant affecter la capacité de l'Émetteur à remplir ses obligations au titre des Obligations, (ii) certains facteurs de risque liés aux Obligations et (iii) des risques de marché et autres facteurs de risque. Ainsi l'attention des Porteurs est attirée notamment sur (1) la qualité de crédit de l'Émetteur et sur le fait qu'une baisse de notation de l'Émetteur pourrait affecter la valeur de marché des Obligations, (2) les conflits d'intérêt potentiels, et (3) des particularités liées aux Obligations.

Les investisseurs devraient avoir une connaissance et une expérience en matière financière et commerciale suffisante de manière à pouvoir évaluer les avantages et les risques d'investir dans les Obligations, de même qu'ils devraient avoir accès aux instruments d'analyse appropriés ou avoir suffisamment d'acquis pour pouvoir évaluer ces avantages et ces risques au regard de leur situation financière. L'émission des Obligations ne constitue pas un investissement approprié pour des investisseurs qui ne sont pas familiarisés avec les Obligations. Les investisseurs devraient également avoir suffisamment de ressources financières pour supporter les risques d'un investissement en Obligations.

### FACTEURS DE RISQUE

*L'Émetteur considère que les risques ci-dessous sont susceptibles d'affecter sa capacité à remplir ses engagements au titre des Obligations. La plupart de ces facteurs sont liés à des événements qui peuvent ou non se produire et l'Émetteur n'est pas en mesure d'exprimer un avis sur la probabilité de survenance de ces événements.*

*En outre, des facteurs, importants pour déterminer les risques de marchés associés aux Obligations, sont également décrits ci-dessous.*

- *L'Émetteur considère que les risques décrits ci-dessous constituent les risques principaux inhérents à l'investissement dans les Obligations, mais l'incapacité de l'Émetteur à payer tout montant au titre de, ou en relation avec, les Obligations peut survenir pour des raisons autres que celles décrites ci-dessous. L'Émetteur ne déclare pas que les éléments donnés ci-dessous relatifs aux risques liés à la détention des Obligations sont exhaustifs. Avant de prendre leur décision d'investissement, les investisseurs potentiels sont invités à prendre en considération les facteurs de risques décrits aux pages 98 à 120 dans le Document de Référence déposé auprès de l'Autorité des marchés financiers le 29 avril 2010 sous le N° D.10-0356 et de l'actualisation du Document de Référence déposée auprès de l'Autorité des marchés financiers le 17 décembre 2010 sous le N° D.10-0356-A01 afin de se faire leur propre opinion avant de prendre une décision d'investissement'*

*Les termes en majuscule auront le sens qui leur est donné dans le chapitre II ci-après.*

#### **A – Facteurs pouvant affecter la capacité de l'Émetteur à remplir ses obligations au titre des Obligations**

Les situations décrites ci-dessus peuvent avoir des conséquences négatives sur l'investissement dans les Obligations. L'Émetteur n'assume aucune responsabilité de quelque nature que ce soit pour ces conséquences et l'impact sur l'investissement.

La survenance d'une force majeure, tels que les catastrophes naturelles, attaques de terroristes, la déclaration d'état d'urgence ou d'état de siège peuvent conduire à une interruption brusque des opérations de l'Émetteur et peuvent causer des pertes substantielles. De telles pertes peuvent concerner la titularité, les actifs financiers, les positions commerciales et les employés principaux. De tels événements de force majeure tels qu'ils sont définis par les juridictions françaises, ont une propension à entraîner des coûts additionnels et à

augmenter les coûts de l'Émetteur. De tels évènements peuvent également rendre indisponible la couverture pour certains risques et augmenter ainsi le risque de l'Émetteur.

L'Émetteur exerce son activité dans un environnement compétitif qui fait naître des risques dont certains qu'il n'est pas en mesure de contrôler. Ces risques sont en particulier, l'activité, la situation et les résultats de l'Émetteur qui sont étroitement corrélés aux conditions économiques générales, en particulier dans le secteur du crédit, ainsi qu'à l'évolution des marchés financiers. Dans ces conditions, un repli des marchés financiers et/ou une évolution défavorable des conditions économiques générales, spécialement dans le secteur du crédit seraient susceptibles d'avoir un effet défavorable sur son activité, sa situation financière et ses résultats.

#### *La qualité de crédit de l'Émetteur*

Les Obligations constituent des engagements directs, généraux, inconditionnels et non assortis de sûreté de l'Émetteur.

L'Émetteur émet un grand nombre d'instruments financiers y compris des Obligations, sur une base globale et, à tout moment, les instruments financiers émis peuvent représenter un montant important. En achetant les Obligations, l'investisseur potentiel se repose sur la qualité de crédit de l'Émetteur et de nulle autre personne.

#### *Conflits d'intérêt*

L'Émetteur fournit une gamme complète de produits de marché de capitaux et de services de conseils financiers. Principalement, les filiales de l'Émetteur et les sociétés affiliées sont susceptibles, aujourd'hui ou dans le futur, de publier des documents de recherches concernant les mouvements des taux d'intérêt qui pourront être modifiés sans notification et, pourront exprimer des opinions ou fournir des recommandations qui entre en contradiction avec l'achat ou la détention des Obligations. Au titre de ces activités, l'Émetteur, les filiales et sociétés affiliées de celui-ci, peuvent être amenés à être en possession d'informations de marché importantes. L'Émetteur, les filiales ou sociétés affiliées de celui-ci, n'ont pas l'obligation de révéler ces informations.

L'Émetteur, les filiales et sociétés affiliées de celui-ci, ainsi que leurs dirigeants et représentants peuvent conduire ces activités sans tenir compte de l'existence des Obligations ou de l'effet que ces activités pourraient avoir, directement ou indirectement, sur les Obligations.

A la connaissance de l'Émetteur, il n'existe pas de conflits d'intérêts potentiels entre les devoirs, à l'égard de l'Émetteur et des membres du conseil d'administration et leurs intérêts privés.

#### *Les activités de négociation et de couverture de l'Émetteur et de ses filiales peuvent potentiellement affecter la valeur des Obligations*

Dans la gestion courante de leurs affaires, qu'ils soient ou non impliqués dans des activités sur le marché secondaire, l'Émetteur, ses filiales et sociétés affiliées peuvent effectuer des transactions pour leur propre compte ou pour le compte de leurs clients et adopter des positions à court ou long terme. En outre, l'Émetteur et ses filiales ou sociétés affiliées, peuvent avoir conclu des opérations de négociation ou de couverture impliquant les Obligations, qui peuvent avoir une influence sur leur valeur. En ce qui concerne de telles activités de couverture, de négociation ou autres activités sur les marchés, l'Émetteur, ses filiales et sociétés affiliées peuvent conclure des transactions relatives aux Obligations qui pourraient affecter le prix du marché, la liquidité ou la valeur des Obligations et qui pourraient être perçues comme contraires aux intérêts des Porteurs.

Les situations décrites ci-dessus peuvent avoir des conséquences négatives sur l'investissement dans les Obligations. L'Émetteur n'assume aucune responsabilité de quelque nature que ce soit pour ces conséquences et l'impact sur l'investissement des Porteurs.

## **B – Facteurs de risque liés aux Obligations**

### *Absence de droit d'obtenir un remboursement anticipé*

Les Porteurs ne sont pas autorisés à obtenir un remboursement anticipé des Obligations; ces Porteurs pourront seulement prétendre aux montants qui leur sont dus conformément aux modalités des Obligations.

### *Risques généraux liés aux Obligations*

*Les risques généraux liés aux Obligations sont décrits brièvement ci-dessous :*

#### *Modification*

Les modalités des Obligations contiennent des dispositions relatives à la tenue de l'assemblée des Porteurs pour délibérer sur des sujets concernant leurs intérêts. Ces dispositions permettent qu'une majorité définie de Porteurs puisse engager la totalité des Porteurs, y compris, ceux n'ayant pas assisté et/ou n'ayant pas voté à l'assemblée des Porteurs, ou ayant voté de manière contraire à la majorité.

L'assemblée générale des Porteurs peut modifier certaines caractéristiques des Obligations dans les conditions prévues par la législation applicable. Toute modification ainsi approuvée s'imposera à l'ensemble des porteurs de la présente émission

#### *La Directive de l'Union Européenne sur l'épargne*

Si, suite à l'entrée en vigueur de la Directive de l'Union Européenne sur l'Épargne, un paiement doit être fait ou encaissé dans un État Membre qui a opté pour le système de retenue à la source et une taxe ou un montant relatif à une taxe doit être retenu de ce paiement, ni l'Émetteur ni un quelconque agent payeur ni aucune autre personne ne sera obligé(e) de payer une somme supplémentaire au titre des Obligations du fait de l'application de cette retenue à la source.

Si une retenue à la source est imposée sur le paiement effectué par l'Agent Financier suite à la transposition de cette Directive, l'Émetteur sera tenu de maintenir un Agent Financier dans un État Membre qui ne sera pas obligé de retenir ou de déduire une taxe conformément à cette Directive.

#### *Changement de loi*

Les modalités des Obligations sont fondées sur les lois en vigueur à la date du Prospectus. Aucune assurance ne peut être donnée sur l'impact d'une éventuelle décision de justice ou changement de loi ou de pratique administrative après la date du Prospectus.

#### *Absence de conseil juridique ou fiscal*

Chaque investisseur potentiel est invité à consulter ses propres conseillers quant aux aspects juridiques, fiscaux et connexes d'un investissement dans les Obligations.

#### *Durée de détention conseillée*

La durée conseillée de l'investissement est de 5 ans.

Toute revente des titres avant l'échéance peut entraîner un gain ou une perte en capital non mesurable à priori. L'attention des porteurs est attirée sur les difficultés potentielles, notamment dues à la faiblesse ou à l'absence de liquidité, qu'ils peuvent rencontrer s'ils souhaitent revendre leurs titres disponibles.

## **C – Risques de marché et autres facteurs de risque**

### ***Risques liés au marché en général***

Ci-dessous sont brièvement décrits les principaux risques de marché, y compris le risque de liquidité, le risque juridique, le risque de taux et le risque de crédit :

#### *Le marché secondaire*

Il existe un marché secondaire pour les Obligations mais il se peut qu'il ne soit pas très liquide. En conséquence, les investisseurs pourraient ne pas être en mesure de vendre leurs Obligations facilement. Les investisseurs subissant les risques de fluctuations du marché, pourraient également ne pas être en mesure de vendre leurs Obligations à un prix égal au pair et éventuellement connaître une perte en nominal. Ils pourraient enfin ne pas être en mesure de vendre leurs obligations à des prix qui leur procureraient un rendement comparable à des investissements similaires pour lesquels un marché secondaire s'est développé.

#### *Considérations d'ordre juridique pouvant restreindre la possibilité de certains investissements*

Les activités d'investissement de certains investisseurs sont sujettes à des lois et règlements spécifiques, ou à l'examen ou au contrôle par certaines autorités. Chaque investisseur potentiel doit consulter ses propres conseils juridiques pour déterminer si et dans quelle mesure (1) il peut légalement acheter les Obligations (2) les Obligations peuvent servir de garantie pour diverses formes d'emprunt et (3) d'autres restrictions s'appliquent pour l'achat ou la mise en garantie des Obligations. Les institutions financières doivent consulter leurs conseils juridiques ou leurs autorités de tutelle afin de déterminer le traitement adéquat des Obligations en vertu de toute règle d'exigence en fonds propres ou règles similaires.

Les Obligations ne sont pas assurément adaptées à tous les investisseurs. L'investissement dans les Obligations implique une connaissance et une expérience des transactions sur les marchés de capitaux et des obligations ainsi qu'une évaluation adéquate des risques inhérents aux Obligations.

Les investisseurs ne devront prendre leur décision qu'après une étude approfondie des informations contenues dans le Prospectus, et dans les documents qui y sont incorporé par référence, et des informations d'ordre général relatives aux Obligations.

Les investisseurs potentiels devront s'assurer qu'ils disposent de ressources financières suffisantes pour supporter les risques consécutifs à l'acquisition des Obligations.

#### *Risques liés aux taux d'intérêt*

Les Obligations portent intérêt à taux fixe. L'évolution des taux d'intérêt sur le marché peut affecter défavorablement la valeur des Obligations.

#### *La baisse de notation de crédit de l'Émetteur peut affecter la valeur de marché des Obligations.*

La notation de crédit de l'Émetteur est une évaluation de sa capacité à faire face à ses obligations de paiement, y compris celles résultant des Obligations. En conséquence, une baisse réelle ou anticipée dans la notation de crédit de l'Émetteur peut affecter la valeur de marché des Obligations.

**CHAPITRE I**  
**PERSONNES QUI ASSUMENT LA RESPONSABILITÉ DU PROSPECTUS ET CONTRÔLEURS**  
**LÉGAUX DES COMPTES**

**1.1. Responsable du prospectus**

Christian KLEIN  
Directeur

**1.2. Attestation du responsable**

J'atteste, après avoir pris toute mesure raisonnable à cet effet, que les informations contenues dans le présent prospectus sont, à ma connaissance, conformes à la réalité et ne comportent pas d'omission de nature à en altérer la portée.

Les informations financières historiques pour l'exercice clos le 31 décembre 2008 incorporées par référence dans ce prospectus ont fait l'objet de rapports des contrôleurs légaux avec une observation.

Fait à Paris, le 7mars 2011

Christian KLEIN  
Directeur

**1.3. Contrôleurs légaux des comptes**

**Commissaires aux comptes titulaires**

- ERNST & YOUNG, et autres SAS  
représentée par M. Olivier DURAND  
41 rue d'Ybry – 92576 NEUILLY-SUR-SEINE.

Début du premier mandat : 29 septembre 1992, renouvelé lors de l'assemblée générale ordinaire du 12 mai 1998, de l'assemblée générale ordinaire du 7 mai 2004 et de l'assemblée générale ordinaire du 12 mai 2010.

Durée du mandat en cours : 6 exercices à compter du 12/05/2010

Expiration de ce mandat : à l'issue de l'Assemblée Générale ordinaire devant statuer sur les comptes de l'exercice clos le 31/12/2015

- Société KPMG AUDIT, bénéficiaire d'une transmission universelle de patrimoine de la société KMT AUDIT, SARL en date du 30/06/2009.  
représentée par M. Arnaud BOURDEILLE  
1, cours Valmy 92923 PARIS-LA-DEFENSE Cedex.

Début du premier mandat de KMT AUDIT : 29 septembre 1992, renouvelé lors de l'assemblée générale

ordinaire du 12 mai 1998, de l'assemblée générale ordinaire du 7 mai 2004 et de l'assemblée générale ordinaire du 12 mai 2010.

Durée du mandat en cours : 6 exercices

Expiration de ce mandat : à l'issue de l'Assemblée Générale ordinaire devant statuer sur les comptes de l'exercice clos le 31/12/2015

### **Commissaires aux comptes suppléants**

Cabinet Picarle & Associés, Malcom Mc LARTY

### **Démission et non renouvellement**

### **Sans objet**

#### **1.4. Responsables de l'information**

M. Marc BAUER

Directeur Financier de la BFCM et du groupe CMCEE - CIC

Téléphone : 03.88.14.68.03

Email : [bauerma@cmcee.creditmutuel.fr](mailto:bauerma@cmcee.creditmutuel.fr)

## **CHAPITRE II**

### **ÉMISSION DE VALEURS MOBILIÈRES REPRÉSENTATIVES DE CRÉANCES**

#### **(Obligations)**

#### **2.1. CADRE DE L'ÉMISSION**

##### **2.1.1. Autorisations**

Conformément à l'article L. 228-40 du Code de commerce tel que modifié par l'ordonnance n°2004-604 du 24 juin 2004, le Conseil d'Administration réuni le 24 février 2011 a autorisé l'émission pour une période d'un an à compter du 24 février 2011, en une ou plusieurs fois, d'obligations à concurrence d'un montant nominal maximum de 6 milliards d'euros et a décidé de déléguer à M. Michel LUCAS, Président Directeur Général et à M. Christian KLEIN, Directeur, pour une période d'un an à compter du 24 février 2011, les pouvoirs nécessaires à l'effet de procéder à l'émission d'obligations à concurrence du montant maximum autorisé par le Conseil d'Administration.

En vertu des pouvoirs qui lui ont été subdélégués par le Conseil d'Administration réuni le 24 février 2011, M. Christian KLEIN a décidé de faire partiellement usage de cette autorisation et procéder à l'émission d'un emprunt d'un montant maximal qui ne pourra pas dépasser 250 000 000 euros représentés par 2 500 000 Obligations d'une valeur nominale de 100 euros chacune.

##### **2.1.2. Nombre et valeur nominale des titres, produit de l'émission.**

Le présent emprunt 4,10 % d'un montant nominal de 200 000 000 euros est représenté par 2 000 000 Obligations d'une valeur nominale de 100 euros. Cet emprunt est susceptible d'être porté à un montant nominal de 250 000 000 euros représenté par des 2 500 000 Obligations d'un nominal de 100 euros chacune.

Le montant définitif de cet emprunt fera l'objet d'un communiqué aux médias, et d'une publication sur le site internet de l'Émetteur: <http://www.bfcm.creditmutuel.fr> en date du 18 Mars 2011.

Le produit brut minimum estimé de cette émission sera de 200 000 000 euros.



Le produit net minimum de cette émission, après prélèvement sur le produit brut minimum de 1 600 000 euros correspondant aux rémunérations globales dues aux intermédiaires financiers et environ 70 000 euros correspondant aux frais légaux et administratifs, s'élèvera à 198 330 000 euros.

### **2.1.3. Tranches internationales ou étrangères**

La totalité de l'émission est réalisée sur le marché français. Il n'y a pas de tranche spécifique destinée à être placée sur le marché international ou un marché étranger.

### **2.1.4. Droit préférentiel de souscription**

Il n'y a pas de droit préférentiel de souscription à la présente émission.

### **2.1.5. Période de souscription**

La souscription sera ouverte du 8 mars 2011 au 19 mars 2011 et pourra être close sans préavis.

### **2.1.6. Organismes financiers chargés de recevoir les souscriptions**

Les souscriptions seront reçues, dans la limite du nombre des titres disponibles, aux guichets des Caisses du Crédit Mutuel en France, aux Antilles françaises et en Guyane, aux agences de la Banque de l'Economie du Commerce et de la Monétique, du Crédit Industriel et Commercial et de ses banques régionales.

## **2.2. CARACTÉRISTIQUES DES TITRES ÉMIS**

### **2.2.1. Nature, forme et délivrance des titres**

Les Obligations sont émises dans le cadre de la législation française.

Elles pourront revêtir la forme nominative ou au porteur au choix des détenteurs.

Les Obligations seront obligatoirement inscrites en comptes tenus, selon les cas par :

- CM-CIC Securities pour les titres nominatifs purs,
- un intermédiaire habilité au choix du détenteur pour les titres nominatifs administrés,
- un intermédiaire habilité au choix du détenteur pour les titres au porteur.

Les Obligations seront inscrites en compte le 23 mars 2011.

EUROCLEAR FRANCE assurera la compensation des Obligations entre teneurs de comptes.

### **2.2.2. Prix d'émission**

100,00 % soit 100 euros par Obligation, payable en une seule fois à la date de règlement.

### **2.2.3. Date de jouissance**

23 mars 2011

### **2.2.4. Date de règlement**

23 mars 2011

### **2.2.5. Taux nominal**

Le taux nominal annuel est de 4,10 %.

### **2.2.6. Intérêt annuel**

Les Obligations porteront un intérêt annuel de 4,10 % du nominal, soit 4,10 euros par Obligation et payable en une seule fois le 23 mars de chaque année ou le Jour Ouvré suivant si ce jour n'est pas un Jour Ouvré, et pour la première fois, le 23 mars 2012, pour la dernière fois, le 23 mars 2016.

« Jour Ouvré » désigne tout jour où le Système européen de transfert express automatisé de règlements bruts en temps réel (« Target »), ou tout système qui lui succéderait, fonctionne.

Les intérêts des Obligations cesseront de courir à dater du jour où le capital sera mis en remboursement par l'Émetteur. Les intérêts seront prescrits dans un délai de 5 ans.

### **2.2.7. Amortissement - remboursement**

*Amortissement normal :*

Les Obligations seront amorties en totalité le 23 mars 2016 par remboursement au pair.

Le capital sera prescrit dans un délai de 5 ans à compter de la mise en remboursement.

*Amortissement anticipé :*

L'Émetteur s'interdit de procéder, pendant toute la durée de l'emprunt, à l'amortissement anticipé des Obligations par remboursement.

Toutefois, il se réserve le droit de procéder à l'amortissement anticipé des Obligations, soit par des rachats en bourse, soit par des offres publiques d'achat ou d'échange, ces opérations étant sans incidence sur le calendrier normal de l'amortissement des Obligations restant en circulation.

L'information relative au nombre de titres rachetés et au nombre de titres en circulation sera transmise annuellement à Euronext Paris SA pour l'information du public et pourra être obtenue auprès de l'Émetteur ou de l'établissement chargé du service des titres.

Les Obligations ainsi rachetées sont annulées.

### **2.2.8. Taux de rendement actuariel à la date de règlement**

4,10 % à la date de règlement.

Sur le marché obligataire français, le taux de rendement actuariel d'un emprunt est le taux annuel qui, à une date donnée, égalise à ce taux et à intérêts composés, les valeurs actuelles des montants à verser et des montants à recevoir (Définition du Comité de Normalisation Obligataire).

Il n'est significatif que pour un souscripteur qui conserverait ses Obligations jusqu'à leur remboursement final.

### **2.2.9. Durée de vie moyenne**

5 ans à la date de règlement.

### **2.2.10. Assimilations ultérieures**

Au cas où l'Émetteur émettrait ultérieurement de nouveaux titres jouissant à tous égards de droits identiques à celles de la présente émission, il pourra, sans requérir le consentement des Porteurs et à condition que les contrats d'émission le prévoient, procéder à l'assimilation de l'ensemble des titres des émissions successives unifiant ainsi l'ensemble des opérations relatives à leur gestion et à leur négociation.

### **2.2.11. Rang de créance**

Les Obligations et leurs intérêts constitueront des engagements directs, généraux, inconditionnels et non subordonnés de l'Émetteur, venant au même rang que toutes les autres dettes et garanties chirographaires, présentes ou futures de l'Émetteur.

### **Maintien de l'emprunt à son rang**

L'Émetteur s'engage, jusqu'au remboursement effectif de la totalité des Obligations du présent emprunt, à ne pas conférer d'hypothèque sur les biens et droits immobiliers qu'il peut ou pourra posséder, ni à instituer un nantissement sur son fonds de commerce au bénéfice d'autres obligations sans consentir les mêmes garanties et le même rang aux présentes Obligations.

Cet engagement se rapporte exclusivement aux émissions d'obligations et n'affecte en rien la liberté de l'Émetteur de disposer de la propriété de ses biens ou de conférer toute sûreté sur lesdits biens en toutes autres circonstances.

### **2.2.12. Garantie**

Le service de l'emprunt en intérêts, amortissements, impôts, frais et accessoires ne fait l'objet d'aucune garantie particulière.

### **2.2.13. Prise ferme**

La présente émission ne fait pas l'objet de prise ferme.

### **2.2.14. Notation**

Cet emprunt n'a pas fait l'objet d'une demande de notation.

### **2.2.15. Représentation des Porteurs**

Faisant application de l'article L. 228-46 du Code de Commerce, les Porteurs sont groupés en une masse (la Masse) jouissant de la personnalité civile.

Faisant application de l'article L. 228-47 dudit Code sont désignés:

*a) Représentant titulaire de la Masse des porteurs d'Obligations :*

- Monsieur Bernard MEYER, demeurant 13 rue des Pommiers – 67560 Rosheim

Son mandat ne sera pas rémunéré.

*b) Représentant suppléant de la Masse des porteurs d'Obligations :*

- Monsieur François WAGNER, demeurant 89 avenue du Général de Gaulle – 67201 Eckbolsheim

La date d'entrée en fonction du représentant suppléant sera celle de réception de la lettre recommandée par laquelle le représentant titulaire restant en fonction, l'Émetteur ou toute autre personne intéressée, lui aura notifié tout empêchement définitif ou provisoire du représentant titulaire défaillant; cette notification sera, le cas échéant également faite, dans les mêmes formes, à la société débitrice.

En cas de remplacement provisoire ou définitif, le représentant suppléant aura les mêmes pouvoirs que ceux des représentants titulaires.

Son mandat ne sera pas rémunéré.

Le représentant titulaire auront sans restriction ni réserve, ensemble ou séparément, le pouvoir d'accomplir au nom de la Masse tous les actes de gestion pour la défense des intérêts communs des Porteurs.

Il exercera ses fonctions jusqu'à son décès, sa démission, sa révocation par l'assemblée générale des Porteurs ou la survenance d'une incapacité ou d'une incompatibilité. Son mandat cessera de plein droit le jour du dernier amortissement ou du remboursement général, anticipé ou non, des Obligations. Ce terme est, le cas échéant, prorogé de plein droit, jusqu'à la solution définitive des procès en cours dans lesquels le représentant serait engagé et à l'exécution des décisions ou transactions intervenues.

En cas de convocation de l'assemblée des Porteurs, ces derniers seront réunis au siège social de l'Émetteur ou en tout autre lieu fixé dans les avis de convocation.

Le Porteur a le droit, pendant le délai de 15 jours qui précède la réunion de l'assemblée générale de la Masse de prendre, par lui-même ou par mandataire, au siège de l'Émetteur, au lieu de la direction administrative ou, le cas échéant, en tout autre lieu fixé par la convocation, connaissance ou copie du texte des résolutions qui seront proposées et des rapports qui seront présentés à l'assemblée.

Dans le cas où des émissions ultérieures d'obligations offriraient aux souscripteurs des droits identiques à ceux de la présente émission et si les contrats d'émission le prévoient, les Porteurs seront groupés en une masse unique.

## **2.2.16. Régime fiscal**

En l'état actuel de la législation française, le régime fiscal décrit ci-après est applicable. L'attention des Porteurs est attirée sur le fait que ce régime fiscal ne constituant qu'un résumé est susceptible d'être modifié et leur situation particulière doit être étudiée avec leur conseiller habituel.

Le paiement des intérêts et le remboursement des Obligations seront effectués sous la seule déduction des retenues opérées à la source et des impôts que la législation française met ou pourrait mettre obligatoirement à la charge des Porteurs.

**Le régime fiscal décrit ci-après est communiqué en application de la législation en vigueur à la date à laquelle ce document a été visé. Il est susceptible d'être modifié ultérieurement par le législateur.**

Les non-résidents fiscaux de France doivent se conformer à la législation en vigueur dans leur Etat de résidence.

### *1. Résidents français*

#### *1.1. Personnes physiques détenant les Obligations dans leur patrimoine privé*

##### *a) Revenus*

En l'état actuel de la législation, les revenus (intérêts et/ou primes de remboursement (primes de remboursement au sens de l'article 238 septies A du Code Général des Impôts (« C.G.I ») de ces Obligations détenues dans le cadre de leur patrimoine privé par des personnes physiques fiscalement

domiciliées en France sont soumis à l'impôt sur le revenu :

- **soit au barème progressif** de l'impôt sur le revenu (dans ce cas, les revenus imposables à l'impôt sur le revenu sont minorés des charges déductibles, tels les frais de garde et les frais d'encaissement de coupons pour leur montant réel et justifié) auquel s'ajoutent :

- la contribution sociale généralisée de 8,2 % (articles 1600-0 D et 1600-0 E du Code Général des Impôts (CGI) dont 5,8% sont déductibles de l'assiette de l'impôt sur le revenu de l'année de son paiement (articles 154 quinquies II du C.G.I., et L 136-6 et L 136-8 du Code de la Sécurité Sociale «C.S.S »);
- le prélèvement social de 2,2 % (article 1600-0 F bis du CGI) auquel s'ajoute la contribution de solidarité pour l'autonomie de 0,3 % (loi n° 2004-626 du 30 juin 2004);
- la contribution additionnelle au prélèvement social de 2 % (article L262-24, III, du Code de l'Action Sociale et des familles), fixée à 1,1 % ; et
- la contribution pour le remboursement de la dette sociale de 0,5 % (articles 1600-0 G à 1600-0 M du CGI).

A compter du 1er janvier 2007, ces prélèvements sociaux sont prélevés à la source par l'établissement payeur français.

- **soit, sur option**, à un prélèvement au taux de 19 % (article 125-A du CGI) libératoire de l'impôt sur le revenu, auquel s'ajoutent :

- la contribution sociale généralisée de 8,2 % (articles 1600-0 D et 1600-0 E du CGI);
- le prélèvement social de 2,2 % (article 1600-0 F bis du CGI) auquel s'ajoute la contribution de solidarité pour l'autonomie de 0,3 % (loi n° 2004-626 du 30 juin 2004);
- la contribution additionnelle au prélèvement social de 2 % (article L262-24, III, du Code de l'Action Sociale et des familles), fixée à 1,1 % ; et
- la contribution pour le remboursement de la dette sociale de 0,5 % (articles 1600-0 G à 1600-0 M du CGI).

Soit au total au taux de 31,3 %

En outre, sous réserve d'une éventuelle évolution législative ou réglementaire, lorsque les sommes perçues à l'échéance sont inférieures aux sommes versées à la souscription ou lors de l'acquisition du produit, la perte correspondante est considérée comme une perte en capital, qui n'est pas déductible du revenu global du souscripteur (D.adm. 5 I-3222, n°27, du 1er décembre 1997).

## b) Plus-values

- Plus-values concernées :

En l'état actuel de la législation, les plus-values (calculées en incluant le coupon couru) réalisées lors de la cession des Obligations par les personnes physiques fiscalement domiciliées en France sont soumises à l'impôt sur le revenu au taux de 19% (article 200 A 2 du C.G.I) quel que soit le montant annuel des cessions des valeurs mobilières (et droits sociaux ou titres assimilés visés à l'article 150-0 A du CGI ainsi que tout les gains qui relèvent de ce régime) effectuées par le foyer fiscal pour les cessions réalisées à compter du 1<sup>er</sup> janvier 2011.

Les plus-values sont également soumises aux prélèvements sociaux suivants, quel que soit le montant des cessions réalisées par le foyer fiscal l'année de cession.

- la contribution sociale généralisée de 8,2 % (articles 1600-0 D et 1600-0 E du CGI);
- le prélèvement social de 2,2 % (article 1600-0 F bis du CGI) auquel s'ajoute la contribution de solidarité pour l'autonomie de 0,3 % (loi n° 2004-626 du 30 juin 2004);
- la contribution additionnelle au prélèvement social destinée au financement du revenu de solidarité active (article L262-24, III, du Code de l'Action Sociale et des familles), de 1,1 % ;  
et
- la contribution pour le remboursement de la dette sociale de 0,5 % (articles 1600-0 G à 1600-0 M du CGI).

Il en résulte une imposition des plus-values au taux 31,3%.

- Traitement des moins-values :

En matière d'impôt sur le revenu et de prélèvement sociaux, les moins-values de cession sont imputables exclusivement sur les plus-values de même nature réalisés au cours de l'année de cession ou des dix années suivantes quelque soit le montant des cessions de valeurs mobilières réalisées par les membres du foyer fiscal. Aucune imputation sur le revenu global n'est possible.

Les plus-values et les moins-values de même nature s'entendent notamment des gains nets de cession de valeurs mobilières ou de droits sociaux visés à l'article 150-0 A du CGI et ce, quelque soit le taux d'imposition des gains nets réalisés.

Sont également considérés comme de même nature :

- les profits réalisés sur les marchés à terme d'instruments financiers, sur les marchés à terme de marchandises et sur les marchés d'options négociables ;
- les profits retirés d'opérations sur bons d'option ;
- les profits retirés de la cession ou du rachat de parts de fonds communs d'intervention sur les marchés à terme ou de sa dissolution.

## *1.2 Entreprises fiscalement domiciliées en France.*

Il convient de distinguer selon que l'entreprise relève de l'impôt sur le revenu ou bien que celle-ci soit soumise à l'impôt sur les sociétés.

### *1.2.1 Les entreprises relevant de l'impôt sur le revenu*

Les entreprises concernées sont celles ayant inscrit les Obligations à l'actif du bilan de leur entreprise.

#### a) Imposition des revenus

En l'état actuel de la législation, les revenus des Obligations détenus par des personnes physiques fiscalement domiciliées en France dans le cadre de leur patrimoine professionnel, sont pris en compte dans le calcul du résultat imposable pour l'impôt sur le revenu au titre de la catégorie BIC. Les produits doivent être rattachés aux résultats imposables de l'exercice au cours duquel ils ont couru.

Les personnes physiques sont également soumises aux prélèvements sociaux rappelés ci-dessus.

#### b) Imposition des plus-values

Si les titres sont détenus depuis plus de deux ans, la plus-value de cession constitue une plus-value professionnelle à long terme taxable, après compensation avec les éventuelles moins-values à long terme, au taux de 16% (article 39 quinquies du CGI) majoré des prélèvements sociaux sur les revenus du capital au taux de 12,1%, soit un taux global de 28,3%.

Dans le cas inverse, les plus-values sont imposables dans les mêmes conditions que le résultat fiscal (barème progressif et prélèvements sociaux sur les revenus d'activité).

Les moins-values nettes à long terme peuvent être imputées sur les plus-values à long terme réalisées au cours des dix exercices suivants.

### *1.2.2 Les entreprises soumises à l'impôt sur les sociétés dans les conditions de droit commun*

#### a) Imposition des revenus

Les produits (intérêts et primes de remboursement au sens de l'article 238 septies E du C.G.I) de ces Obligations détenus par les personnes morales fiscalement domiciliées en France sont pris en compte pour la détermination de leur bénéfice imposable de l'exercice au cours duquel ils ont couru et sont soumis à l'impôt sur les sociétés au taux de droit commun augmenté le cas échéant des contributions additionnelles.

Les primes de remboursement déterminées par la différence entre les sommes ou valeurs à recevoir et celles versées lors de l'acquisition ou de la souscription font l'objet d'une imposition étalée au-dessus d'un certain montant. L'étalement d'imposition intervient lorsque la prime excède 10% du prix d'acquisition du titre ou du droit et elle s'attache à un titre dont le prix moyen à l'émission n'excède pas 90% de la valeur de remboursement.

En pareil cas, la prime est imposable pour sa fraction courue au cours de l'exercice, estimée à partir d'une répartition actuarielle selon la méthode des intérêts composés.

Dans les autres cas, la prime est imposable lors du remboursement. Elle sera soumise à l'impôt sur les sociétés au taux de droit commun de 33 1/3 % (ou au taux réduit de 15 % dans la limite de 38 120 euros du bénéfice imposable par période de 12 mois, par les sociétés remplissant les conditions de chiffre d'affaires et de capital prévues à l'article 219 I b) du C.G.I).

Une contribution sociale de 3,3 % est en outre applicable en application des dispositions de l'article 235 ter ZC du C.G.I. : elle est assise sur le montant de l'impôt sur les sociétés diminué d'un abattement qui ne peut excéder 763 000 euros par période d'imposition de 12 mois. Sont toutefois exonérées de cette contribution les entreprises réalisant un chiffre d'affaires hors taxe de moins de 7 630 000 euros et remplissant les conditions de détention du capital prévues à l'article 235 ter ZC du C.G.I.

#### b) Imposition des plus-values

Les plus et moins values (calculées hors coupon couru) résultant de la cession d'Obligations réalisées par une personne morale soumise à l'impôt sur les sociétés relèvent du régime des plus-values ou moins-values à court terme :

- les plus-values sont comprises dans le résultat ordinaire de l'exercice en cours au moment de leur réalisation et sont imposées au taux de droit commun auquel s'ajoutent le cas échéant des contributions additionnelles.

- les moins-values s'imputent sur le bénéfice d'exploitation ou contribuent à la formation d'un déficit reportable dans les conditions de droit commun.

## *2. Non-résidents français ne détenant pas les Obligations par le biais d'un établissement stable ou d'une base fixe en France*

#### a) Imposition des revenus

Les modalités de paiement des revenus et produits du présent emprunt permettent de considérer que ceux-ci ne sont pas payés dans un Etat ou territoire non coopératifs ("ETNC"), au sens de l'article 238-0 A du CGI, selon les explications fournies par l'Administration fiscale dans sa décision de rescrit du 22 février 2010 n° 2010/11.

Par conséquent, les intérêts et primes de remboursement des obligations BFCM, versés à des personnes physiques ou morales, dont le domicile fiscal ou le siège social est situé hors de France ne supportent aucune imposition, ou prélèvements sociaux en France. .

#### b) Imposition des plus-values

Aux termes de l'article 244 bis C du CGI, aucune retenue à la source ne s'applique aux plus-values réalisées à l'occasion de cessions à titre onéreux des Obligations effectuées par les personnes dont le domicile fiscal ou le siège social est situé hors de France.

Toutefois, les gains réalisées à compter du 1er mars 2010 par des personnes ou organismes domiciliés, établis ou constitués hors de France dans des Etats non coopératifs au sens de l'article 238-0 A du C.G.I. sont imposés en France au taux forfaitaire de 50%.

### 3. Directive ÉPARGNE

Le Conseil ECOFIN du 3 juin 2003 a adopté la directive 2003/48 relative à l'imposition des revenus tirés de l'épargne, ci-après la Directive. En application de la Directive, chaque État membre de l'Union Européenne se voit imposer, depuis le 1er juillet 2005, date de mise en application de la Directive, de fournir aux autorités fiscales d'un autre État membre des informations détaillées sur tout paiement d'intérêt au sens de la Directive (intérêts et revenus similaires perçus lors du remboursement ou de la cession des titres) effectué par un agent payeur relevant du premier Étatmembre à ou au profit d'une personne physique résidente de cet autre État membre, ci-après le **Système d'Information**.

Cependant, au cours d'une période transitoire, certains États membres (le Luxembourg, la Belgique et l'Autriche) sont autorisés à appliquer une retenue à la source sur tout paiement d'intérêt effectué par un agent payeur situé sur leur territoire en lieu et place du Système d'Information appliqué par les autres Etats membres (sauf communication de son identité par son porteur). La double imposition sera évitée par l'attribution dans le pays de résidence du porteur, d'un crédit d'impôt d'égal montant.

Un certain nombre d'États et territoires non membres de l'Union Européenne, dont la Suisse, ont accepté d'adopter des mesures similaires (la Suisse ayant à ce titre mis en place un système de retenue à la source).

## 2.3. ADMISSION SUR EURONEXT PARIS S.A. ET NÉGOCIATION

### 2.3.1. Cotation

Les Obligations feront l'objet d'une demande d'admission sur Euronext Paris SA.

Leur date de cotation prévue est le 23 mars 2011 sous le code ISIN FR0011018563

Aucune entité n'a pris l'engagement de servir en qualité d'intermédiaire sur le marché secondaire des Obligations et d'en garantir la liquidité en se portant acheteur et vendeur.

### 2.3.2. Restrictions à la libre négociabilité des Obligations

Il n'existe aucune restriction imposée par les conditions de l'émission à la libre négociabilité des titres.



### **2.3.3. Bourse de cotation**

Les emprunts obligataires émis sur le marché français par la Banque Fédérative du Crédit Mutuel sont cotés sur Euronext Paris S.A sous la rubrique "Titres de créances / Euronext / Emprunts du secteur privé / Emprunts français".

### **2.3.4. Cotation de titres de même catégorie sur d'autres marchés**

A la connaissance de l'Émetteur, des valeurs mobilières de même catégorie que les Obligations ont été ou sont actuellement négociées sur les marchés réglementés en France, à Luxembourg.

### **2.3.5. Compensation**

Les opérations de règlement/livraison des Obligations pourront être réalisées dans les chambres de compensation sous les codes suivants :

**Code ISIN sous le n : FR0011018563**

## **2.4. RENSEIGNEMENTS GÉNÉRAUX**

### **2.4.1. Service financier**

La centralisation du service financier de l'emprunt sera assurée par la Banque Fédérative du Crédit Mutuel qui tient, par ailleurs, à la disposition de toute personne qui en ferait la demande la liste des établissements qui assurent ce service.

Le service des titres (transfert, conversion) est assuré par CM-CIC Securities (CM-CIC Émetteur - affilié n° Euroclear France 25) :

CM-CIC Securities  
6 avenue de Provence  
75009 Paris

### **2.4.2. Tribunaux compétents en cas de contestation**

Les Tribunaux compétents en cas de litige sont ceux du siège social lorsque la Société est défenderesse et sont désignés en fonction de la nature des litiges, sauf disposition contraire du Nouveau Code de Procédure Civile.

### **2.4.3. Droit applicable**

Le présent emprunt est soumis au droit français.

### **2.4.4. But de l'émission**

Le produit de la présente émission est destiné au refinancement de la Banque Fédérative du Crédit Mutuel.

### **2.4.5. Conflits d'intérêt**

Les Caisses du Crédit Mutuel, les agences de la Banque de l'Economie du Commerce et de la Monétique, du Crédit Industriel et Commercial et de ses banques régionales commercialisent l'Obligation.

**CHAPITRE III**  
**RENSEIGNEMENTS DE CARACTÈRE GÉNÉRAL CONCERNANT L'ÉMETTEUR ET SON**  
**CAPITAL ET ÉVOLUTION RÉCENTE DE L'ÉMETTEUR**

- Se reporter au Document de Référence déposé auprès de l'Autorité des marchés financiers le **29** avril 2010 sous le N° D.10-0356, et à l'actualisation du Document de Référence déposée auprès de l'Autorité des marchés financiers le 17 décembre 2010 sous le N° D.10-0356-A01.

**CHAPITRE IV**  
**RENSEIGNEMENTS CONCERNANT L'ACTIVITÉ DE L'ÉMETTEUR**

- Se reporter au Document de Référence déposé auprès de l'Autorité des marchés financiers le **29** avril 2010 sous le N° D.10-0356, et à l'actualisation du Document de Référence déposée auprès de l'Autorité des marchés financiers le 17 décembre 2010 sous le N° D.10-0356-A01.

**CHAPITRE V**  
**PATRIMOINE – SITUATION FINANCIÈRE ET RÉSULTATS**

- Se reporter au Document de Référence déposé auprès de l'Autorité des marchés financiers le **29** avril 2010 sous le N° D.10-0356, et à l'actualisation du Document de Référence déposée auprès de l'Autorité des marchés financiers le 17 décembre 2010 sous le N° D.10-0356-A01.

**CHAPITRE VI**  
**ORGANES D'ADMINISTRATION, DE DIRECTION ET DE SURVEILLANCE**

- Se reporter au Document de Référence déposé auprès de l'Autorité des marchés financiers le **29** avril 2010 sous le N° D.10-0356, et à l'actualisation du Document de Référence déposée auprès de l'Autorité des marchés financiers le 17 décembre 2010 sous le N° D.10-0356-A01.

**CHAPITRE VII**  
**DÉVELOPPEMENTS RÉCENTS**

- Se reporter au Document de Référence déposé auprès de l'Autorité des marchés financiers le **29** avril 2010 sous le N° D.10-0356, et à l'actualisation du Document de Référence déposée auprès de l'Autorité des marchés financiers le 17 décembre 2010 sous le N° D.10-0356-A01.

**Evènements récents**

- Se reporter au Document de Référence déposé auprès de l'Autorité des Marchés Financiers le **29** avril 2010 sous le N° D.10-0356, et à l'actualisation du Document de Référence déposée auprès de l'Autorité des marchés financiers le 17 décembre 2010 sous le N° D.10-0356-A01.

**Le 1<sup>er</sup> mars 2011 communiqué des résultats du Groupe BFCM au 31 décembre 2010**

**COMMUNIQUE DE PRESSE**

## Groupe BFCM

### Le groupe a réaffirmé sa solidité financière tout en continuant son développement

#### Résultats au 31 décembre 2010 **Résultat net comptable 1 751 M€**

Résultats financiers	2010	2010/2009
- Produit net bancaire	8 481 M€	+1,0%
- Résultat brut d'exploitation	3 570 M€	-1,1%
- Coût du risque	- 1 214 M€	- 39,8%
- Résultat net comptable	1 751 M€	+66,4%
Solvabilité renforcée		
Ratio tier one du Groupe CM5-CIC	10,8%	10,0% en 2009
Capitaux propres comptables et TSS	16,1 Md €	(+1,3 Md)

#### Activité commerciale

Près de 30% du PNB réalisé à l'international

Accompagnement des clients particuliers, professionnels, associations et entreprises

- + 224 866 clients (hors Espagne)
- 159,5 milliards d'encours de crédits (+ 4,2%)

Durant l'exercice 2010, le groupe BFCM, dont l'activité de banque de détail constitue le cœur de métier, a poursuivi l'amélioration de la qualité et l'extension de son réseau qui, en augmentation de 71 points de vente, atteint 2 635 caisses et agences. La mobilisation de tous ses collaborateurs, à l'écoute des besoins de ses sociétaires et clients et forts de leur confiance renouvelée, a permis d'accompagner au mieux particuliers, associations, professionnels et entreprises (le groupe est banquier de plus d'une entreprise sur trois).

#### Activité commerciale du groupe

Le dynamisme du réseau, sa proximité, la qualité de son offre commerciale lui ont assuré :

- un accroissement net du portefeuille de 224 866 clients pour un total de 17 086 019 ;
- une hausse des encours de crédits à la clientèle de 7,5 milliards d'euros (+4,2%), à 159,5 milliards d'euros ; ceux des réseaux bancaires, à 116,8 milliards d'euros, évoluant de + 5,4%, portés par les prêts habitat (+9,3%) et les crédits d'investissement (+10,7%) ;
- une augmentation de 26,5 milliards d'euros (7,7%) de l'épargne gérée et conservée pour un encours total de 367,4 milliards d'euros ; les dépôts, à 107,3 milliards d'euros, enregistrant une progression de 12,8% ;
- un gain de 935 000 contrats d'assurance (4,6%) portant le stock à 21,1 millions.

L'encours de crédits de la Banque de financement est de 15,4 milliards d'euros et celui de la Banque privée est de 6,1 milliards d'euros.

S'appuyant sur sa maîtrise technologique, le groupe a renforcé sa position dans le domaine de la monétique, de la gestion des flux et dans la téléphonie mobile.

Il s'ouvre ainsi de nombreuses et nouvelles perspectives répondant à des attentes des consommateurs et générant des revenus.

#### **Résultats financiers**

Le PNB total croît de 1,0% à 8 481 millions d'euros au 31 décembre 2010 contre 7 908 millions d'euros en 2009.

Le résultat net comptable atteint 1 751 millions d'euros contre 1 029 millions en 2009.

Le coût du risque s'élève à 1 214 millions d'euros au 31 décembre 2010 contre 1 892 millions d'euros en 2009 (-39,8%).

De ce fait au 31 décembre 2010, le coût du risque rapporté aux encours de crédits diminue à hauteur de 0,69% et le ratio de couverture global des créances douteuses est de 68,17% au 31 décembre 2010.

La BFCM est une filiale du Groupe CM5-CIC. Pour ce dernier, le ratio européen de solvabilité tier one s'établit à 10,8% (plafonné Bâle 1) et 11,8% (règles Bâle 2) et les fonds propres prudentiels tier one à 19,4 milliards d'euros au 31 décembre 2010.

Le groupe est noté A+ par Standard & Poor's, Aa3 par Moody's et AA- par Fitch.

### **Banque de détail**

Le PNB de la banque de détail s'élève à 6 293 millions d'euros au 31 décembre 2010 contre 5 787 millions d'euros en 2009 et son résultat avant impôt à 1 550 millions d'euros contre 855 millions d'euros.

Avec des frais généraux maîtrisés à 3 691 millions d'euros (+2,3%), le coefficient d'exploitation s'améliore de près de 2 points, passant de 60,4% à 58,7%.

Le coût du risque est de 1 076 millions d'euros (-31,7%).

### **Assurances**

Le chiffre d'affaires de l'assurance, avec 8,9 milliards d'euros, affiche une progression de 14,6% dont 19,3% pour la partie « vie ».

Le produit net assurance est de 1 114 millions d'euros au 31 décembre 2010 contre 887 millions d'euros en 2009, après rémunération des réseaux de distribution à hauteur de 812 millions d'euros (+10,6% par rapport à 2009). Le résultat avant impôt est de 764 millions d'euros contre 567 millions d'euros.

### **Banque de financement**

Le PNB passe de 461 millions d'euros en 2009 à 456 millions d'euros au 31 décembre 2010.

Le coût du risque passe de 158 millions d'euros en 2009 à 35,3 millions d'euros au 31 décembre 2010 et le résultat avant impôt progresse de 51% à 341 millions d'euros.

### **Activités de marché**

Au 31 décembre 2010, le PNB est de 618 millions d'euros contre 1 072 millions d'euros en 2009, année exceptionnellement élevée.

Le coût du risque représentait une charge de 221 millions d'euros en 2009, c'est une reprise (produit) de 4 millions en 2010.

Le résultat avant impôt évolue de 657 millions d'euros à 440 millions d'euros.

### **Banque privée**

Le PNB passe de 397 millions d'euros en 2009 à 404 millions au 31 décembre 2010 et le résultat avant impôt de 95 millions d'euros en 2009 à 71 millions en 2010.

### **Capital-développement**

Le PNB est de 191 millions d'euros au 31 décembre 2010 contre 49 millions d'euros en 2009 et le résultat avant impôt de 155 millions d'euros contre 21 millions d'euros.

Les encours investis s'élèvent à 1,4 milliard d'euros dont 236 millions pour 2010. Le groupe est présent dans près de 500 entreprises au travers d'un portefeuille 519 participations pour un total de 1,6 milliard d'euros.

Au 1<sup>er</sup> janvier 2011, les entités exerçant cette activité (CIC Finance, CIC Investissement, CIC Banque de Vizille et IPO) ont été regroupées au sein de CM-CIC Capital Finance.

### **Perspectives : toujours accompagner ses clients**

Le groupe renforce son réseau en France et dans les pays limitrophes (notamment en Espagne avec la création d'un réseau avec Banco Popular), élargissant son activité et son champ d'action.

La rationalisation des outils techniques et financiers se poursuit.

La BFCM tient le rôle de holding et de centrale de refinancement du Groupe CM5-CIC qui dispose de 25,5 milliards d'euros de capitaux propres comptables et TSS, en augmentation de 2,1 milliards d'euros.

Le groupe CM5-CIC (devenu CM10-CIC le 1er janvier 2011 avec l'adhésion à la Caisse fédérale du Crédit Mutuel des Fédérations du Crédit Mutuel Loire Atlantique Centre Ouest, du Centre, de Normandie, Dauphiné-Vivarais et Méditerranée) aborde l'avenir avec confiance et détermination. Il participe activement au financement de l'économie locale, régionale et nationale. En ces moments difficiles, fort de son enracinement et de l'implication de ses équipes d'administrateurs et de salariés, le groupe continue d'affirmer sa différence mutualiste, régionalement et nationalement, en étant proche de tous ses sociétaires et clients.

*CM5 est composé des Fédérations du Crédit Mutuel Centre Est Europe (Strasbourg), du Sud Est (Lyon), Ile-de-France, Savoie-Mont Blanc (Annecy) et Midi-Atlantique (Toulouse).*

*Les procédures d'audit sur les comptes consolidés ont été effectuées. Le rapport de certification sera émis après finalisation des procédures complémentaires requises pour la publication du rapport financier annuel.*

*N. B. : sauf indication contraire, les variations en pourcentage sont calculées à périmètre et période constants. Pour les parties assurances et banque de financement, il s'agit de variations brutes.*

<b>Groupe BFCM*</b>	<b>Chiffres clés</b>	
	<b>31 décembre 2010</b>	<b>31 décembre 2009</b>
<b>(en millions d'euros)</b>		
<b>Activité</b>		
Total du bilan	375 264	420 516
Crédits à la clientèle <sup>1</sup>	159 542	152 072
Capitaux gérés et conservés <sup>2</sup>	367 440	340 908
- dont Dépôts de la clientèle <sup>2</sup>	107 335	94 511
- dont Epargne assurance	51 338	46 785
<b>Capitaux propres</b>		
Capitaux propres comptables et TSS	16 070	14 779
Effectifs fin de période <sup>3</sup>	42 474	40 618
Nombre de points de vente	2 635	2 564
Nombre de clients	17 086 019	16 734 236
<b>Résultats</b>		
<b>Compte de résultat consolidé</b>	<b>31 décembre 2010</b>	<b>31 décembre 2009</b>
PNB	8 481	7 908
Frais généraux	(4 911)	(4 447)

RBE	3 570	3 461
Coût du risque	(1 214)	(1 892)
Résultat d'exploitation	2 356	1 569
Gains/pertes nets sur autres actifs et M.E.E.	(2)	(65)
Résultat avant impôts	2 355	1 504
Impôts sur le résultat	(604)	(475)
Résultat net comptable	1 751	1 029
Résultat net part du groupe	1 405	808

\* Chiffres consolidés de la Banque Fédérative du Crédit Mutuel et de ses principales filiales : ACM, BECM, informatique, etc... y compris le CIC, TargoBank (ex Citibank Allemagne), Cofidis, CIC Iberbanco (ex Banco Popular France), BPE CM-CIC Espagne.

(1) y compris le crédit bail

(2) les émissions de la SFEF ne sont pas prises en compte dans les dépôts de la clientèle

(3) Effectifs des entités sous contrôle du Groupe

**ANNEXE V (Rgt 2004-809) Informations à inclure au minimum dans la note relative aux valeurs mobilières, lorsqu'il s'agit de titres d'emprunt ayant une valeur nominale inférieure à 50.000 euros**

<b>1.</b>	<b>PERSONNES RESPONSABLES</b>	
<b>1.1</b>	Déclarer toutes les personnes responsables des informations contenues dans le prospectus et, le cas échéant, de certaines parties de celui-ci – auquel cas ces parties doivent être indiquées. Lorsque les personnes responsables sont des personnes physiques, y compris des membres des organes d'administration, de direction ou de surveillance de l'émetteur, indiquer leur nom et leur fonction; lorsqu'il s'agit de personnes morales, indiquer leur dénomination et leur siège statutaire.	1.1 Page 15
<b>1.2</b>	Fournir une déclaration des personnes responsables du prospectus attestant que, après avoir pris toute mesure raisonnable à cet effet, les informations contenues dans le prospectus sont, à leur connaissance, conformes à la réalité et ne comportent pas d'omissions de nature à en altérer la portée. Le cas échéant, fournir une déclaration des personnes responsables de certaines parties du prospectus attestant que les informations contenues dans la partie du prospectus dont elles sont responsables sont, à leur connaissance, conformes à la réalité et ne comportent pas d'omissions de nature à en altérer la portée.	1.2 Page 15
<b>2.</b>	<b>FACTEURS DE RISQUES</b>	
<b>2.1</b>	Mettre en évidence, dans une section intitulée «facteurs de risque», les facteurs de risque influant sensiblement sur les valeurs mobilières offertes et/ou admises à la négociation, aux fins de l'évaluation du risque de marché lié à ces valeurs mobilières.	Pages 11 à 14
<b>3.</b>	<b>INFORMATIONS DE BASE</b>	
<b>3.1</b>	<b>Intérêt des personnes physiques et morales participant à l'émission/l'offre</b>  Décrire tout intérêt, y compris les intérêts conflictuels, pouvant influencer sensiblement sur l'émission/l'offre, en identifiant chacune des personnes concernées et en indiquant la nature de cet intérêt.	2.4.5 Page 26
<b>3.2</b>	<b>Raisons de l'offre et utilisation du produit</b>  Indiquer les raisons de l'offre autres que la réalisation d'un bénéfice et/ou la couverture de certains risques. Le cas échéant, indiquer le coût total estimé de l'émission/de l'offre et le montant net estimé de son produit. Ce coût et ce produit sont ventilés selon les principales utilisations prévues, par ordre décroissant de priorité. Si l'émetteur a conscience que le produit estimé ne suffira pas à financer toutes les utilisations envisagées, indiquer le montant et la source du complément nécessaire.	2.4.4 Page 25
<b>4</b>	<b>INFORMATION SUR LES VALEURS MOBILIÈRES DEVANT ÊTRE OFFERTES/ADMISES À LA NÉGOCIATION</b>	
<b>4.1</b>	Décrire la nature et la catégorie des valeurs mobilières offertes et/ou admises à la négociation et donner le code ISIN (numéro international d'identification des valeurs mobilières) ou tout autre code d'identification.	Page 1
<b>4.2</b>	Mentionner la législation en vertu de laquelle les valeurs mobilières ont été créées.	2.2.1 Page 17

<b>4.3</b>	Indiquer si les valeurs mobilières ont été émises sous la forme de titres nominatifs ou au porteur, physiques ou dématérialisés. Dans le dernier cas, donner le nom et l'adresse de l'entité chargée des écritures nécessaires.	2.2.1 Page 17
<b>4.4</b>	Indiquer dans quelle monnaie l'émission a eu lieu.	2.1.2 Page 16 à 17
<b>4.5</b>	Indiquer le classement des valeurs mobilières offertes et/ou admises à la négociation, en incluant un résumé de toute clause visant à influencer sur ce classement ou à subordonner la valeur mobilière concernée à tout engagement présent ou futur de l'émetteur.	2.2.7, 2.2.10, 2.2.11 Pages 18 à 19
<b>4.6</b>	Décrire les droits attachés aux valeurs mobilières, y compris toute restriction qui leur est applicable, et les modalités d'exercice de ces droits.	2.1.4 Page 17
<b>4.7</b>	Indiquer le taux d'intérêt nominal et les dispositions relatives aux intérêts dus: <ul style="list-style-type: none"> <li>- indiquer la date d'entrée en jouissance et la date d'échéance des intérêts;</li> <li>- indiquer le délai de prescription des intérêts et du capital.</li> </ul> Lorsque le taux n'est pas fixe, décrire le sous-jacent sur lequel il est fondé ainsi que la méthode utilisée pour lier le premier au second; indiquer les sources auprès desquelles une information sur les performances passées et futures du sous-jacent et sur sa volatilité peuvent être obtenues; <ul style="list-style-type: none"> <li>- décrire toute perturbation du marché ou du règlement ayant une incidence sur le sous-jacent;</li> <li>- décrire les règles d'ajustement applicables en cas d'événement ayant une incidence sur le sous-jacent;</li> <li>- donner le nom de l'agent de calcul.</li> </ul> Lorsque le paiement des intérêts produits par la valeur émise est lié à un (des) instrument(s) dérivé(s), fournir des explications claires et exhaustives de nature à permettre aux investisseurs de comprendre comment la valeur de leur investissement est influencée par celle du ou des instrument(s) sous-jacent(s), en particulier dans les cas où le risque est le plus évident.	2.2.6 Page 18
<b>4.8</b>	Indiquer la date d'échéance et décrire les modalités d'amortissement de l'emprunt, y compris les procédures de remboursement. Lorsqu'un amortissement anticipé est envisagé, à l'initiative de l'émetteur ou du détenteur, décrire ses conditions et modalités.	2.2.7 Page 18
<b>4.9</b>	Indiquer le rendement. Décrire sommairement la méthode de calcul de ce rendement.	2.2.8 Pages 18
<b>4.10</b>	Indiquer comment les détenteurs des titres d'emprunt sont représentés, y compris en identifiant l'organisation représentant les investisseurs et en mentionnant les dispositions applicables à une telle représentation. Indiquer les lieux où le public peut avoir accès aux textes des contrats relatifs à ces modes de représentation.	2.2.15 Page 19 à 20
<b>4.11</b>	Dans le cas d'une nouvelle émission, fournir une déclaration contenant les résolutions, les autorisations et les approbations en vertu desquelles les valeurs mobilières ont été ou seront créées et/ou émises.	2.1.1 Page 16
<b>4.12</b>	Dans le cas d'une nouvelle émission, indiquer la date prévue de cette émission.	2.2.3 Page 17
<b>4.13</b>	Décrire toute restriction imposée à la libre négociabilité des valeurs mobilières.	2.3.2 Page 25
<b>4.14</b>	Pour le pays où l'émetteur a son siège statutaire et le ou les pays où	2.2.16



	l'offre est faite ou l'admission à la négociation recherchée: - fournir des informations sur toute retenue à la source applicable au revenu des valeurs mobilières; - indiquer si l'émetteur prend éventuellement en charge cette retenue à la source.	Pages 20 et 24
<b>5</b>	<b>CONDITIONS DE L'OFFRE</b>	
<b>5.1</b>	<b>Conditions de l'offre, statistiques de l'offre, calendrier prévisionnel et modalités d'une demande de souscription</b>	
<b>5.1.1</b>	Énoncer les conditions auxquelles l'offre est soumise.	2.1.1 Page 16
<b>5.1.2</b>	Indiquer le montant total de l'émission/de l'offre. Si le montant n'est pas fixé, décrire les modalités et le délai selon lesquels le montant définitif sera annoncé au public.	2.1.2 Page 16 à 17
<b>5.1.3</b>	Indiquer le délai, en mentionnant toute modification possible, durant lequel l'offre sera ouverte et décrire la procédure de souscription.	2.1.5 Page 17
<b>5.1.4</b>	Décrire toute possibilité de réduire la souscription et le mode de remboursement des sommes excédentaires versées par les souscripteurs.	/
<b>5.1.5</b>	Indiquer le montant minimum et/ou maximum d'une souscription (exprimé soit en nombre de valeurs mobilières, soit en somme globale à investir).	2.1.2 Page 16 à 17
<b>5.1.6</b>	Décrire la méthode et indiquer les dates-limites de libération et de livraison des valeurs mobilières.	2.2.1, 2.2.3 et 2.2.4 Page 17
<b>5.1.7</b>	Décrire intégralement les modalités de publication des résultats de l'offre et indiquer la date de cette publication.	2.1.2 Page 16 à 17
<b>5.1.8</b>	Décrire la procédure d'exercice de tout droit préférentiel de souscription, la négociabilité des droits de souscription et le traitement réservé aux droits de souscription non exercés.	2.1.4 Page 17
<b>5.2</b>	<b>Plan de distribution et allocation des valeurs mobilières</b>	
<b>5.2.1</b>	Mentionner les diverses catégories d'investisseurs potentiels auxquels les valeurs mobilières sont offertes. Si l'offre est faite simultanément sur les marchés de plusieurs pays, et si une tranche a été ou est réservée à certains d'entre eux, indiquer quelle est cette tranche.	2.1.3 Page 17
<b>5.2.2</b>	Décrire la procédure de notification aux souscripteurs du montant qui leur a été alloué et indiquer si la négociation peut commencer avant cette notification.	2.1.2 Page 16 à 17
<b>5.3</b>	<b>Fixation du prix</b>	
<b>5.3.1</b>	Indiquer le prix prévisionnel auquel les valeurs mobilières seront offertes ou la méthode de fixation et la procédure de publication du prix. Indiquer le montant de toute charge et de toute taxe spécifiquement imputées au souscripteur ou à l'acheteur.	2.2.2 Page 17
<b>5.4</b>	<b>Placement et prise ferme</b>	
<b>5.4.1</b>	Donner le nom et l'adresse du ou des coordinateurs de l'ensemble de l'offre et de ses différentes parties et, dans la mesure où cette information est connue de l'émetteur ou de l'offreur, sur les placeurs concernés dans les différents pays où l'offre a lieu.	2.2.13 Page 19
<b>5.4.2</b>	Donner le nom et l'adresse des intermédiaires chargés du service financier et ceux des dépositaires dans chaque pays concerné.	2.4.1 Page 25
<b>5.4.3</b>	Donner le nom et l'adresse des entités qui ont convenu d'une prise ferme et de celles qui ont convenu de placer les valeurs mobilières sans prise ferme ou en vertu d'une convention de placement pour	2.2.13 Page 19

	compte. Indiquer les principales caractéristiques des accords passés, y compris les quotas. Si la prise ferme ne porte pas sur la totalité de l'émission, indiquer la quote-part non couverte. Indiquer le montant global de la commission de placement et de la commission de garantie (pour la prise ferme).	
<b>5.4.4</b>	Indiquer quand la convention de prise ferme a été ou sera honorée.	/
<b>6</b>	<b>ADMISSION À LA NÉGOCIATION ET MODALITÉS DE NÉGOCIATION</b>	
<b>6.1</b>	Indiquer si les valeurs mobilières offertes font ou feront l'objet d'une demande d'admission à la négociation, en vue de leur distribution sur un marché réglementé ou sur des marchés équivalents – les marchés en question devant alors être nommés. Cette circonstance doit être mentionnée sans donner pour autant l'impression que l'admission à la négociation sera nécessairement approuvée. Si elles sont connues, les dates les plus proches auxquelles les valeurs mobilières seront admises à la négociation doivent être indiquées.	2.3 Page 24
<b>6.2</b>	Mentionner tous les marchés réglementés ou tous les marchés équivalents sur lesquels, à la connaissance de l'émetteur, sont déjà négociées des valeurs mobilières de la même catégorie que celles qui doivent être offertes ou admises à la négociation.	2.3.1 Page 24 à 25
<b>6.3</b>	Donner le nom et l'adresse des entités qui ont pris l'engagement ferme d'agir en qualité d'intermédiaires sur les marchés secondaires et d'en garantir la liquidité en se portant acheteurs et vendeurs; décrire les principales conditions de leur engagement.	2.3 Page 24
<b>7.</b>	<b>INFORMATIONS COMPLÉMENTAIRES</b>	
<b>7.1</b>	Si des conseillers ayant un lien avec l'offre sont mentionnés dans la note relative aux valeurs mobilières, inclure une déclaration précisant la qualité en laquelle ils ont agi.	/
<b>7.2</b>	Préciser quelles autres informations contenues dans la note relative aux valeurs mobilières ont été vérifiées ou examinées par des contrôleurs légaux et quand ceux-ci ont établi un rapport. Reproduire ce rapport ou, avec l'autorisation de l'autorité compétente, en fournir un résumé.	1.2 Page 15
<b>7.3</b>	Lorsqu'une déclaration ou un rapport attribué(e) à une personne intervenant en qualité d'expert est inclus(e) dans la note relative aux valeurs mobilières, indiquer le nom de cette personne, son adresse professionnelle, ses qualifications et, le cas échéant, tout intérêt important qu'elle a dans l'émetteur. Si cette déclaration ou ce rapport a été produit à la demande de l'émetteur, joindre une déclaration précisant que ce document a été inclus ainsi que la forme et le contexte dans lesquels il a été inclus, avec mention du consentement de la personne ayant avalisé le contenu de cette partie de la note relative aux valeurs mobilières.	1.2 & 1.3 Page 15 à 16
<b>7.4</b>	Lorsque des informations proviennent d'une tierce partie, fournir une attestation confirmant que ces informations ont été fidèlement reproduites et que, pour autant que l'émetteur le sache et soit en mesure de l'assurer à la lumière des données publiées par cette tierce partie, aucun fait n'a été omis qui rendrait les informations reproduites inexactes ou trompeuses. En outre, identifier la ou les source(s) d'information.	1.2 Page 15
<b>7.5</b>	Indiquer la notation attribuée à un émetteur ou à ses titres d'emprunt, à sa demande ou avec sa collaboration lors du processus de notation. Donner une brève explication de la signification de cette notation, si elle a déjà été publiée par l'agence qui l'a émise.	2.2.13 Page 19

- Le Document de Référence déposé auprès de l'Autorité des marchés financiers le 29 avril 2010 sous le N° D.10-0356, et à l'actualisation du Document de Référence déposée auprès de l'Autorité des marchés financiers le 17 décembre 2010 sous le N° D.10-0356-A01,
- est adressé sans frais à toute personne qui en fera la demande par envoi du coupon-réponse ci-dessous à la :

Banque Fédérative du Crédit Mutuel  
Société anonyme au capital social de 1 302 192 250 euros  
Siège social : 34,rue du Wacken – 67002 Strasbourg  
355 801 929 R.C.S. Strasbourg

---

M, Mme, Melle:.....

Adresse:.....

Code postal :.....Ville : .....

- désire recevoir, sans frais et sans engagement le Document de Référence déposé auprès de l'Autorité des Marchés Financiers le 29 avril 2010 le N° D.10-0356 et l'actualisation du Document de Référence déposée auprès de l'Autorité des marchés financiers le 17 décembre 2010 sous le N° D.10-0356-A01.